

Régates d'entraînement Championnat interne 2021

Du 24 avril au 30 octobre 2021

Instructions de course

Le championnat est organisé par : le Club Nautique Morgien, Place de la Navigation 1, CH – 1110 Morges.

Tél. +41 21 811 55 22, mail@cnmorges.ch, www.cnmorges.ch

Président du comité d'organisation : Axel Bellina, regates-internes@cnmorges.ch

Président du comité de course : Raymond Morerod

Responsable classements : Alexandre Hugonnaud

Secrétariat : Corinne Quiblier

La mention '[DP]' dans une règle de l'Avis de Course signifie que la pénalité pour une infraction à cette règle peut, à la discrétion du jury, être inférieure à une disqualification.

1. Règles

- 1.1. Les "règles" telles que définies dans les Règles de Course à la Voile de World Sailing.
- 1.2. La langue officielle est le français.

2. Avis aux concurrents

Les avis aux concurrents seront affichés sur le tableau officiel situé à l'entrée du CNM vers le secrétariat.

3. Modifications des instructions de course

Toute modification aux instructions de course sera affichée 1h30 avant le jour où elle entrera en vigueur.

4. Signaux faits à terre

- 4.1. Les signaux faits à terre seront envoyés sur le mât de la cabine Start.
- 4.2. Quand le pavillon Aperçu est envoyé à terre, "1 minute" est remplacé par "pas moins de 30 minutes" dans Signaux de course: Aperçu.

5. Programme des courses

5.1. Horaires :

5.2. Coupe de printemps

Samedi 24 avril (régate d'ouverture)	13h00	Briefing
	14h30	Premier signal d'avertissement possible
	17h00	Apéritif de début de saison

Puis du mardi 27 avril au mardi 22 juin 19h00 Premier signal d'avertissement possible

5.3 Coupe d'été

Du mardi 29 juin au mardi 24 août 19h00 Premier signal d'avertissement possible

* Le Grandbordenuy Verbier 4 Vallées (21-22 août 2021) fait partie de la coupe d'été. En cas de non-inscription, vous serez classé DNC. Le prix de l'inscription se monte à 80 CHF par bateau.

Remarque: le mardi 31 août ne compte pas pour la coupe d'été (réservé semaine du soir)

5.4 Coupe d'automne

Du samedi 11 septembre au samedi 30 octobre 14h30 Premier signal d'avertissement possible

*Pas de régates le samedi 17 octobre car finale critérium de Surprise

Samedi 30 octobre 2021 17h00 Apéritif de fin de saison

- 5.5 Nombre de course**
- Il est prévu de courir 1 course les mardis et 1 course les samedis pour la coupe des samedis
- Les courses sont numérotées à la suite de leur achèvement.
- 5.6 Pour prévenir les bateaux qu'une course ou séquence de courses va bientôt commencer, le pavillon orange de ligne de départ sera envoyé avec un signal sonore au moins cinq minutes avant l'envoi du signal d'avertissement.
- 6 Pavillons de classe**
6.3 Multicoques : pavillon E
6.4 Lestés A, B et C : pavillon Q
- 7 Zone de course**
La zone de course se situe dans la baie de Morges devant le club nautique.
- 8 Parcours**
8.3 Les schémas dans l'annexe A illustrent les parcours, incluant les angles approximatifs entre les bords de parcours, l'ordre dans lequel les marques doivent être passées, et le côté duquel chaque marque doit être laissée. La longueur du parcours sera définie par le comité de course selon la force du vent.
- 9 Marques**
9.3 Les marques de parcours sont des bouées cylindriques de couleur orange. Toutes les bouées sont à laisser à bâbord lors de chaque passage.
9.4 La marque de départ est une bouée cylindrique orange.
- 10 Zones qui sont des obstacles**
Il n'y a pas de zones considérées comme des obstacles sur la zone de course.
- 11 Le départ**
11.3 Les départs des courses seront donnés en application de la RCV 26, avec le signal d'avertissement fait 5 minutes avant le signal de départ.
11.4 La ligne de départ sera entre un mât arborant un pavillon orange sur le bateau Start à l'extrémité tribord et le côté parcours de la marque de départ située à l'extrémité bâbord.
11.5 Les bateaux dont le signal d'avertissement n'a pas été donné doivent éviter la zone de départ pendant la séquence de départ des autres courses. [DP]
11.6 Un bateau qui ne prend pas le départ dans les 4 minutes après son signal de départ sera classé "N'a pas pris le départ" sans instruction. Ceci modifie les RCV A4 et A5.
11.7 L'ordre de départ en fonction du pavillon de classe. Ordre normal de départ des classes : 1 multicoques, 2 lestés.
11.8 Les lestés A, B et C partent ensemble avec le pavillon Classe Lestés A, le pavillon Q.
- 12 Arrivée**
12.3 La ligne d'arrivée sera entre le bateau Start et une bouée cylindrique de couleur orange (marque 1 ou 2 selon le parcours). Voir parcours dans l'annexe A.
12.4 Le comité de course peut arrêter une classe lors de chaque passage de la bouée au vent avec le pavillon de classe.
- 13 Système de pénalité**
La RCV 44.1 est modifiée de sorte que la pénalité de deux tours est remplacée par la pénalité d'un tour.
- 14 Temps limite**
14.3 Pour les régates du mardi, les bateaux ne réussissant pas à finir à 22h00 seront classés DNF sans instruction. Ceci modifie les RCV 35, A4 et A5
14.4 Pour les régates du samedi, les bateaux ne finissant pas dans un délai de 60 minutes après le premier bateau ayant effectué le parcours et fini seront classés DNF sans instruction. Ceci modifie les RCV 35, A4 et A5.
- 15 Réclamations et demandes de réparation**
15.3 Les réclamations sont réglées autour d'un verre de l'amitié au club nautique dès que possible après le retour à terre.
15.4 Il n'est pas possible de demander réparation.

16 Classement

- 16.3 Selon RCV, annexe A9.
- 16.4 Le nombre de mauvais scores retirés : 1 par coupe.
- 16.5 Un classement par coupe et un classement général (challenge) pour la meilleure participation sur l'ensemble de la saison. 2 courses doivent être validées pour constituer une coupe (printemps, été et samedis).
- 16.6 Le classement annuel tiendra compte de toutes les manches de la saison en biffant trois manches vu que nous avons trois coupes.
- 16.7 Trois catégories de classements : multicoques, lestés A, lestés B et lestés C
- 16.8 Pour les lestés la compensation sera de type ACVL SRS en cours. Les bateaux non jaugés ACVL auront un rating en fonction des régates de l'année précédente. Ce rating est calculé par le comité de course.
- 16.9 Pour les multicoques, le système d'handicap SCHRS est utilisé.
- 16.10 Le bateau dont l'équipage s'occupe du START sera classé 1^{er} de la course, en cas d'annulation de la course aucun bateau ne sera classé, y compris le START
- 16.11 Tous les classements seront mis à disposition et mis à jour au maximum 2 jours après la régata sur le site internet manage2sail et le tableau officiel du CNM. Les classements finaux de chaque coupe seront mis sur le site internet du club après la remise des prix.

17 Règles de sécurité

- 17.3 Un bateau qui abandonne une course doit le signaler au comité de course aussitôt que possible. [DP]
- 17.4 La distance de sécurité de 50m d'un bateau de ligne (sphère verte sur mât) doit être respectée. [DP]
- 17.5 Les courses seront immédiatement interrompues si les feux « AVIS de tempête » (90 périodes/minutes) viennent à être enclenchés.

18 Publicité

Il n'y a pas de publicité prévue pour cette épreuve.

19 Bateaux officiels

Les bateaux officiels seront identifiés avec une flamme du CNM.

20 Bateaux accompagnateurs

Les directeurs d'équipe, entraîneurs et autres accompagnateurs doivent rester en dehors des zones où les bateaux courent depuis le signal préparatoire de la première classe à prendre le départ jusqu'à ce que tous les bateaux aient fini ou abandonné ou que le comité de course signale un retard, un rappel général ou une annulation. [DP]

21 Evacuation des détritrus

Les détritrus peuvent être placés à bord des bateaux accompagnateurs ou officiels.

22 Communication radio

Sauf en cas d'urgence, un bateau qui est en course ne doit ni émettre ni recevoir d'appels vocaux ou de données qui ne sont pas disponibles pour tous les bateaux. [DP]

23 Décharge de responsabilité

Les concurrents participent à la régata entièrement à leurs propres risques. Voir la RCV 4, Décision de courir. L'autorité organisatrice n'acceptera aucune responsabilité, en cas de dommage matériel, de blessure ou de décès, dans le cadre de la régata, aussi bien avant, pendant, qu'après la régata.

24 Assurance

Chaque bateau participant doit détenir une assurance valide en responsabilité civile, y compris en compétition, avec une couverture minimale d'un montant de CHF 2'000'000 par incident, ou son équivalent.

Annexe A : Parcours

Toutes les marques sont à laisser à bâbord. L'orientation de la ligne de départ indique quelle sera la première marque à contourner.

Les parcours peuvent être raccourcis pour chaque sauf les dériveurs (1 seul tour) Classe lors de tous les passages devant la cabine Start. Le raccourcissement de parcours sera indiqué par un pavillon S sur le pavillon de la série concernée.

L'arrivée sera décidée par le pavillon B et le pavillon de classe.

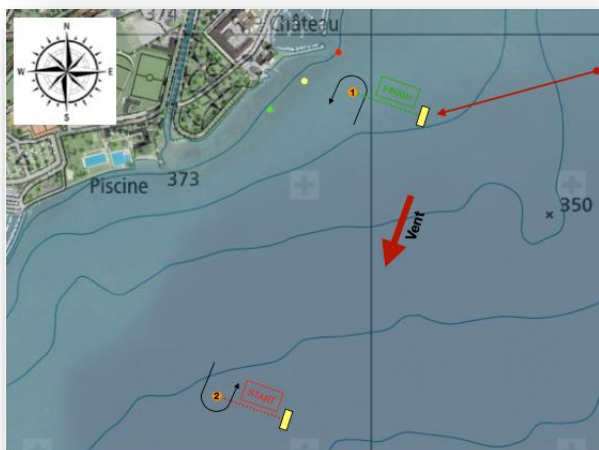
Parcours N°1 et N°2 :

- **Multicoque et lesté A (3,5 tours):** START – 1 – 2 – 1 – 2 – 1 – 2 – FINISH
- **Lesté B (2,5 tours):** START – 1 – 2 – 1 – 2 – FINISH
- **Lesté C (1,5 tour):** START – 1 – 2 – FINISH

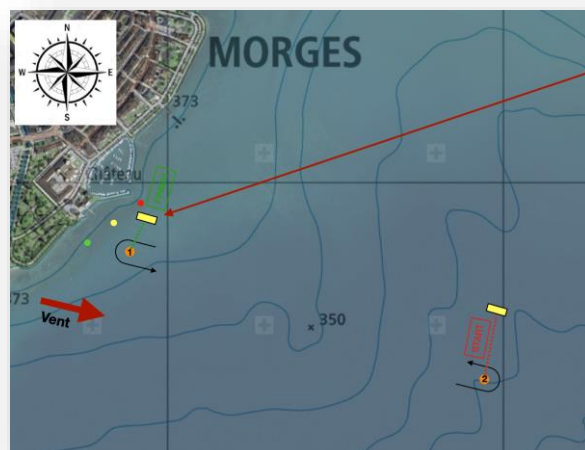
Parcours N°3 et N°4 :

- **Multicoque et lesté A (3 tours) :** START – 1 – 2 – 1 – 2 – 1 – FINISH
- **Lesté B (2 tours) :** START – 1 – 2 – 1 – FINISH
- **Lesté C (1 tour) :** START – 1 – FINISH

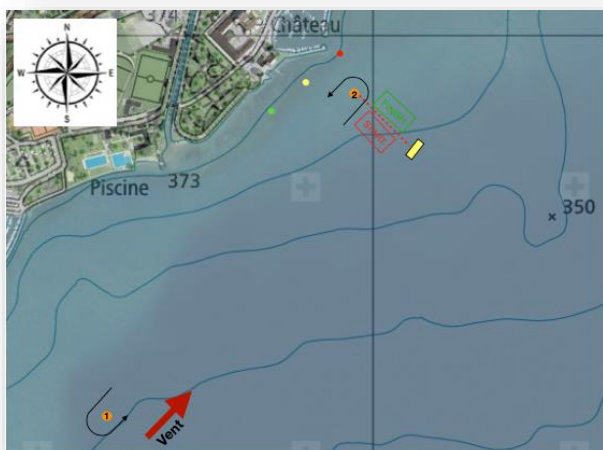
Parcours N°1 : Bise et Morget



Parcours N°2 : Joran



Parcours N°3 : Ouest / Sud- Ouest



Parcours N°4 : Vaudaire et rebat

